

## Resumen de Prácticas Específicas de COVID-19

- Se realizará un rastreo de contactos para los contactos cercanos (cualquier individuo dentro de los 6 pies de una persona infectada durante al menos 15 minutos) de pacientes **con COVID-19 probables o confirmados por laboratorio**.
- Se debe dar prioridad a las comunicaciones remotas para fines de investigación de casos y rastreo de contactos; La comunicación en persona puede considerarse solo después de que se hayan agotado las opciones remotas.
- Se recomiendan pruebas para todos los contactos cercanos de pacientes con **COVID-19 confirmados o probables**.
- Los contactos que dan positivo en la prueba (sintomáticos o asintomáticos) deben tratarse como un **caso confirmado de COVID-19**.
- Los contactos asintomáticos con resultado negativo deben ponerse en cuarentena durante 14 días a partir de su última exposición (es decir, encuentro cercano con un caso de COVID-19 confirmado o probable)
- Si la prueba no está disponible, los contactos cercanos sintomáticos deben aislarse y manejarse como un caso probable de COVID-19.
- Si las pruebas no están disponibles, los contactos cercanos asintomáticos deben ponerse en cuarentena y ser monitoreados durante **14 días después de su última exposición**, con un vínculo con la atención clínica para aquellos que desarrollen síntomas.

Para COVID-19, un contacto cercano se define como cualquier individuo que estuvo a 6 pies de una persona infectada durante al menos 15 minutos a partir de 2 días antes del inicio de la enfermedad (o, para pacientes asintomáticos, 2 días antes de la recolección de muestras positivas) hasta el tiempo que el paciente está aislado.

La evaluación de salud pública de los contactos cercanos a pacientes con COVID-19 probable o confirmado por laboratorio puede variar según el entorno de exposición. Los contactos en poblaciones especiales y / o entornos congregados

requieren consideraciones adicionales y pueden necesitar ser transferidos a un investigador principal del departamento de salud o un equipo especial. Puede encontrar orientación adicional sobre la gestión de estos contactos en Investigaciones de brotes.

## **Prioridades de Seguimiento y Evaluación de Contactos Estrechos**

En jurisdicciones con capacidad de prueba, se deben evaluar y monitorear los contactos cercanos sintomáticos y asintomáticos con pacientes con COVID-19 confirmado y probable. Para áreas con apoyo insuficiente para las pruebas y / o recursos limitados de salud pública, la siguiente jerarquía de evaluación y monitoreo (Cuadro 4) se puede utilizar para ayudar a guiar la priorización. La jerarquía se basa en el supuesto de que si los contactos cercanos enumerados en la Prioridad 1 se infectan, podrían exponer a muchas personas, a las que tienen un mayor riesgo de enfermedad grave o a los trabajadores de infraestructura crítica. Si los contactos cercanos en Prioridad 2 se infectan, pueden tener un mayor riesgo de enfermedad grave, por lo que es importante la notificación, el seguimiento y la vinculación con los servicios médicos y de apoyo necesarios.

Al priorizar los contactos cercanos para evaluar y monitorear, las jurisdicciones deben guiarse por las características locales de transmisión de enfermedades, demografía y salud pública y la capacidad del sistema de salud. Algunos estados exigen pruebas obligatorias para circunstancias específicas. Las decisiones locales dependen de la orientación y las circunstancias locales.

Recuadro 4. Jerarquía de evaluación y seguimiento de contactos estrechos

### ***EVALUAR / MONITOREAR LOS CONTACTOS CERCANOS QUE SON:***

#### **PRIORIDAD 1**

- Pacientes hospitalizados
- Personal sanitario (HCP)
- Personal de primera respuesta (p. Ej., EMS, fuerzas del orden, bomberos)
- Personas que viven, trabajan o visitan centros de cuidados intensivos, enfermería especializada, salud mental y cuidados a largo plazo
- Las personas que viven, trabajan o visitan entornos comunitarios congregados (por ejemplo, instalaciones correccionales, refugios para personas sin hogar,

instituciones educativas, reuniones masivas y lugares de trabajo, incluidas las plantas de producción)

- Miembro de un hogar numeroso que vive en espacios reducidos
- Personas que viven en hogares con un individuo de mayor riesgo o que brindan atención en un hogar con un individuo de mayor riesgo (Nota: Los miembros del hogar que probablemente hayan tenido un contacto extenso con un paciente con COVID-19 deben constituir los contactos cercanos de mayor riesgo.)

### **PRIORIDAD 2**

- Trabajadores de infraestructura crítica\*
- Personas de 65 años o más
- Personas con mayor riesgo de enfermedad grave
- Mujeres embarazadas

### **PRIORIDAD 3**

- Personas con síntomas que no cumplen con ninguna de las categorías anteriores

### **PRIORIDAD 4**

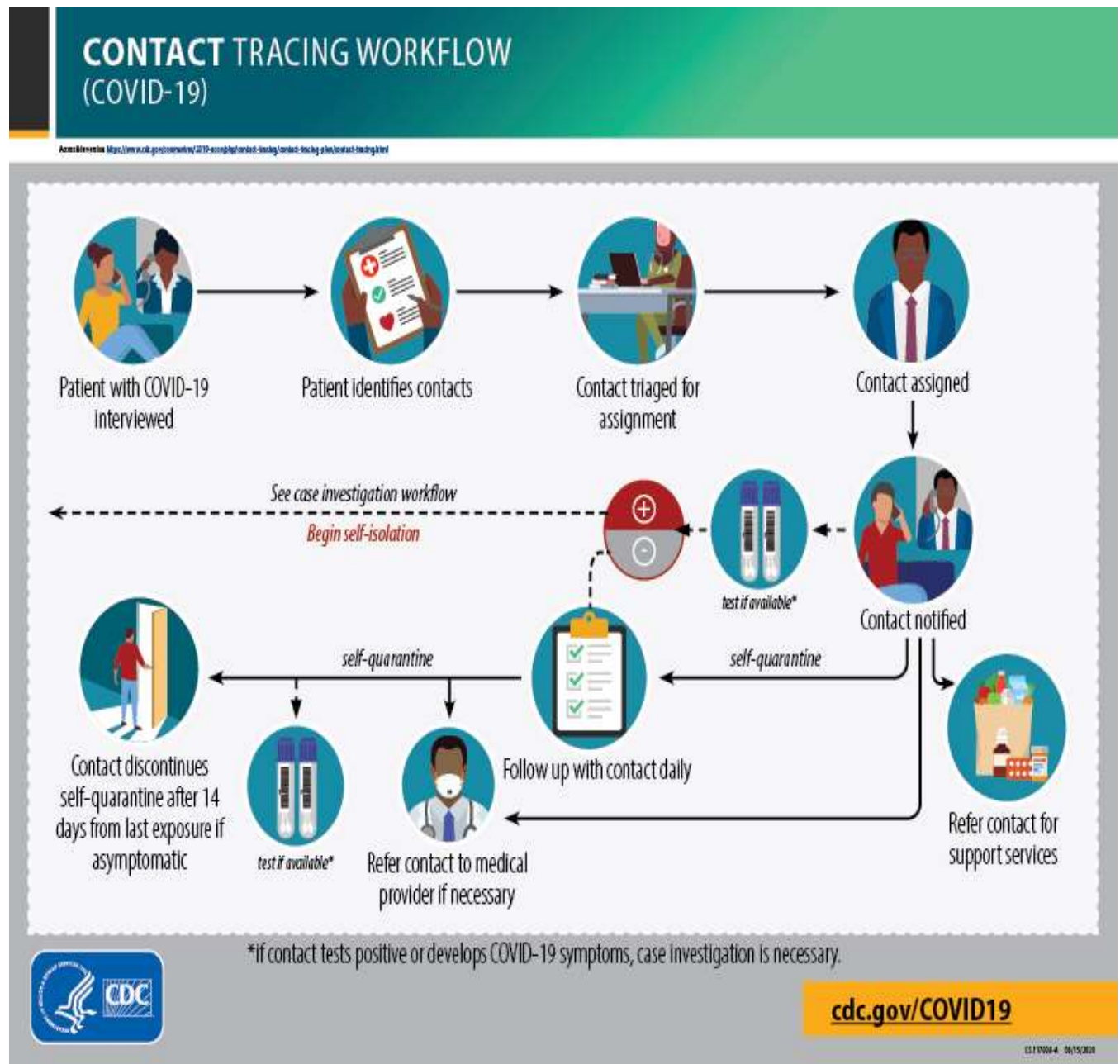
- Personas sin síntomas que no cumplan con ninguna de las categorías anteriores

***\*Considere pasar a la Prioridad 1 a cualquier trabajador de infraestructura crítica que trabaje en estrecha colaboración con otros trabajadores de infraestructura crítica y / o esté en contacto cercano con un gran número de personas (por ejemplo, transporte, servicio de alimentos).***

*Nota: Los recuadros 1-3 se pueden encontrar en la sección "Investigación de un caso de COVID-19" de la guía.*

Los rastreadores de contactos utilizan protocolos claros para notificar, entrevistar y asesorar a los contactos cercanos a los pacientes con COVID-19 confirmado o probable. Las jurisdicciones pueden utilizar los siguientes pasos y

consideraciones como marco al desarrollar un protocolo para el rastreo de contactos cercanos.



Flujo de trabajo de seguimiento de contactos COVID-19

Paso 1: Notificación rápida de exposición

Para contactos en la jurisdicción de su departamento de salud:

- Un contacto cercano con un paciente con COVID-19 confirmado o probable debe ser notificado de su exposición tan pronto como sea posible (dentro de las 24 horas posteriores a la provocación del contacto).

El paciente puede optar por notificar a algunos o a todos sus contactos cercanos antes del rastreador de contactos.

- La identidad del paciente u otra información de identificación no será revelada, aludida o confirmada por el rastreador de contactos, incluso si un contacto lo solicita explícitamente.
- Los contactos pueden ser notificados a través de diferentes canales, como por teléfono, mensaje de texto, correo electrónico o en persona (si corresponde) en el idioma principal de la persona. Se debe prestar especial atención a asegurar comunicaciones cultural y lingüísticamente apropiadas, si es posible. El protocolo debe describir claramente los medios primarios y secundarios de notificar a un contacto.
- Deben existir protocolos para brindar servicios a las personas sordas o con pérdida auditiva.
- Dependiendo de la información obtenida durante la investigación del caso, la ubicación de la información del contacto puede ser insuficiente. Se debe hacer todo lo posible para comunicarse con el contacto de forma remota antes de intentar la comunicación en persona.

## **Paso 2: Entrevista de Contacto**

- Se debe hacer todo lo posible para entrevistar al contacto cercano por teléfono, mensaje de texto o videoconferencia en lugar de en persona. La entrevista debe realizarse en el idioma principal de la persona (a través de servicios de interpretación, si es necesario). Para entrevistas en persona, se puede encontrar orientación sobre las prácticas recomendadas de prevención y control de infecciones en un hogar o en un entorno residencial fuera del hogar en la página de Evaluación de PUI Residencial de los CDC.
- Notificación de exposición: una guía de Contact Tracer para COVID-19 se centra en las estrategias de comunicación para las entrevistas de contacto y proporciona un lenguaje sugerido para cada área temática cubierta en una entrevista..

Paso 2a: Instrucciones y pruebas de cuarentena / aislamiento

Instrucciones de cuarentena / aislamiento

o Contactos cercanos que no fueron diagnosticados con COVID-19 en los últimos 90 días:

o A las personas que no presenten síntomas se les pedirá que se pongan en cuarentena durante 14 días a partir de su última exposición potencial y deben ser remitidas para las pruebas de inmediato. La última exposición potencial la determinaría inicialmente el investigador del caso. Consulte las instrucciones de muestra de cuarentena para contactos cercanos sin síntomas

o Las personas con síntomas deben aislarse de inmediato y ser remitidas para pruebas y atención médica..

- Contactos cercanos que fueron diagnosticados con COVID-19 ya sea por (1) una prueba RT-PCR positiva para ARN del SARS-CoV-2 en los últimos 90 días o (2) un proveedor de atención médica según sus síntomas, y 90 días o menos han pasado desde que comenzaron sus síntomas.

o Aquellos que no tienen síntomas actuales de COVID-19 no tienen que ponerse en cuarentena y no se recomienda repetir la prueba..

o Las personas con síntomas deben ponerse en cuarentena de inmediato durante 14 días y consultar con un proveedor médico para determinar si pueden haber sido reinfectados con SARS-CoV-2 o si los síntomas son causados por otra etiología. Los contactos que no tengan un proveedor de atención médica primaria deberán estar conectados a la telemedicina (p. Ej., Videoconferencia o consulta telefónica). Los resultados negativos de las pruebas para los contactos no cambian la duración de la cuarentena.

Todavía son 14 días.

- Aconsejar a los contactos que cancelen o pospongan planes que impliquen reuniones sociales, vacaciones u otros viajes planificados hasta que las autoridades de salud pública autoricen estas actividades (según la guía anterior).

o Los departamentos de salud locales y estatales pueden solicitar restricciones de viaje de salud pública federal, que impiden que los viajeros incluidos en la lista aborden aviones comerciales y activen una notificación de salud pública si ingresan a los Estados Unidos por tierra

o mar, para respaldar la cuarentena o el aislamiento exigidos por el estado o local para contactos.

Los socios de salud pública pueden solicitar apoyo con restricciones de viaje de salud pública federal comunicándose con la estación de cuarentena de los CDC con jurisdicción para el área.

- Si es necesario, las jurisdicciones deben derivar a los clientes a servicios de apoyo social (por ejemplo, alimentos, cuidado de niños, vivienda y otros servicios) para ayudar a alentar a los clientes a quedarse en casa y cumplir con la cuarentena o el aislamiento.
- Si los contactos se niegan a cumplir voluntariamente con las instrucciones de auto cuarentena o autoaislamiento, las jurisdicciones deben considerar qué opciones (por ejemplo, orden legal para el aislamiento) están disponibles para ellos bajo la autoridad legal estatal o local pertinente..

### **Instrucciones de Prueba**

Si los recursos lo permiten, las jurisdicciones deben hacer arreglos para que todos los contactos cercanos sean evaluados, según corresponda.

Con respecto a los resultados de la prueba por RT-PCR para ARN CoV-2 del SARS para contactos sin infección previa por COVID-19 en los últimos 90 días:

**Si los resultados de la prueba son positivos**, los contactos cercanos serán referidos a un investigador de casos.

### **Si los resultados de la prueba son negativos:**

**Contactos cercanos asintomáticos** debe continuar la auto cuarentena durante 14 días completos después de la última exposición y seguir todas las recomendaciones de las autoridades de salud pública.

**Contactos cercanos sintomáticos** debe continuar con la auto cuarentena hasta la resolución de los síntomas según lo recomendado por las autoridades de salud pública. Es posible que se necesite una segunda prueba y una consulta médica adicional si los síntomas no mejoran.

**Si la prueba no está disponible,** Se debe advertir a los contactos cercanos sintomáticos que se autoaislen durante 14 días y se manejen como un caso probable. Se recomienda el autoaislamiento para las personas con COVID-19 probable o confirmado que tienen una enfermedad leve y pueden recuperarse en casa.

- Todos los contactos cercanos deben ser informados sobre los síntomas de COVID-19 para monitorear y recibir instrucciones para informar de inmediato cualquier síntoma nuevo a las autoridades de salud pública y buscar atención médica cuando sea necesario..

### **Ejemplos de Instrucciones de Cuarentena Para Contactos Cercanos Sin Síntomas**

- Auto cuarentena, preferiblemente en casa, hasta 14 días después de la última posible exposición, mantenga la distancia social (al menos 6 pies) de los demás en todo momento y siga todas las pautas de los CDC sobre la auto cuarentena.
- Autocontrole diariamente los síntomas. *[NOTA: Incluya instrucciones sobre cómo los contactos cercanos pueden informar los síntomas al departamento de salud y los tiempos acordados para informar.]*

Si tiene un termómetro, controle y registre su temperatura dos veces al día. Los termómetros no deben compartirse.

- Comuníquese con un proveedor de atención médica de inmediato si:
  - Se siente febril o tiene una temperatura de 100.4°F o más.
  - Desarrollar tos o dificultad para respirar.
  - Tiene dolor o presión persistente en el pecho.
  - Desarrollar nueva confusión.
  - No puede despertarse o permanecer despierto.
  - Tener labios o cara azulados.
- Desarrollar síntomas leves como dolor de garganta, dolores musculares, cansancio o diarrea. Evite el contacto con personas con mayor riesgo de enfermedad grave (a menos que vivan en la misma casa y hayan tenido la misma exposición que usted).



## **Siga las Instrucciones de los CDC Si Presenta Síntomas.**

- ¿Puede su jurisdicción proporcionar una carta / correo electrónico a contactos cercanos que documenten su necesidad de auto-cuarentena para un rango de fechas específico? Los contactos podrían proporcionar esto a sus empleadores para verificar el motivo de una ausencia laboral.

### **Paso 2b: Evaluación de las necesidades de soporte de autocuarentena**

Se debe hacer énfasis en ayudar a los contactos a identificar cualquier necesidad de apoyo social durante la auto cuarentena.

La auto cuarentena de los contactos cercanos expuestos a COVID-19 evita la transmisión a otras personas y es fundamental para el éxito de la investigación de casos y los esfuerzos de rastreo de contactos. Para la mayoría, la auto cuarentena puede tener lugar en casa. Si es posible, se debe pedir a los contactos que se queden en casa voluntariamente, se controlen y mantengan la distancia social de los demás. El plazo para la auto cuarentena es de 14 días después del último día de exposición de un paciente con COVID-19, para garantizar que el contacto no se enferme y propague el virus a otros. El cumplimiento de las instrucciones de autocuarentena puede depender del apoyo proporcionado a los contactos.

La auto cuarentena requiere que un contacto permanezca en una habitación específica separada de otras personas y mascotas no expuestas en el hogar, e idealmente con acceso a un baño separado. En primer lugar, el rastreador de contactos debe evaluar la capacidad de una persona para ponerse en cuarentena en un entorno seguro que proporcione acceso a una habitación y un baño privados, así como acceso a alimentos y agua adecuados, entre otras consideraciones. Para una parte de la población de EE. UU., La auto cuarentena en el hogar será un desafío. Será particularmente difícil para algunas de las poblaciones más vulnerables.

También se deben tener en cuenta los contactos cercanos que expresan temor al abuso o la violencia si deben ponerse en cuarentena en casa. Además, algunos contactos (por ejemplo, padres solteros, madres lactantes, padres con niños y niños pequeños y otros cuidadores primarios) pueden enfrentar otros desafíos, como el cuidado de niños o adultos dependientes, que pueden afectar su capacidad para ponerse en cuarentena. Se necesitarán servicios sociales, vivienda y otros servicios de apoyo para aquellos contactos que no puedan separarse de

los demás en su situación de vida actual. Consulte Servicios de soporte para más consideraciones..

Los contactos cercanos también deberán contar con el apoyo de asesoría en salud para garantizar el control diario de la temperatura y la aparición de cualquier síntoma de COVID-19 y tener acceso a los servicios clínicos en caso de que aparezcan los síntomas. Puede ser necesaria la coordinación del acceso a los servicios de telesalud para los contactos sin acceso virtual a un proveedor de atención primaria. Todos los contactos cercanos que ingresen a un período de autocuarentena de 14 días deben recibir un kit COVID-19 con los siguientes recursos\*:

- Revestimiento facial de tela lavable
- Guantes
- Termómetro digital
- Desinfectante para manos a base de alcohol, jabón, desinfectante doméstico registrado por la EPA
- Materiales de educación para la salud COVID-19 (traducidos al idioma apropiado)
- Instrucciones para limpiar y desinfectar su hogar para quienes comparten espacio con otros
- Una línea directa para atender cualquier necesidad de apoyo durante el período de autocuarentena, incluido el apoyo médico.\*

La composición del kit COVID-19 dependerá de los recursos de la jurisdicción.

- Autoverificador, [CDC-INFO](#)

### **Paso 3: Monitoreo Médico**

- Los contactos que aceptan la auto cuarentena idealmente recibirán monitoreo diario activo a través de métodos de comunicación en tiempo real (por ejemplo, llamadas telefónicas, videoconferencias) para verificar su temperatura y síntomas de COVID-19 durante la duración de su auto cuarentena.
- Si los recursos de una jurisdicción no permiten un monitoreo diario activo, se les pedirá a los contactos que se autocontrolen y se comuniquen de manera remota (por ejemplo, correo electrónico, video grabado,

mensaje telefónico, texto, aplicaciones de monitoreo) para notificar a las autoridades de salud pública sobre su estado de salud y Comunicar rápidamente cualquier síntoma nuevo o síntoma de gravedad creciente. Se puede proporcionar al contacto electrónicamente un ícono de registro diario de temperatura / síntomas para ayudar en el autocontrol.

- Para aquellas personas que se autocontrolan y comparten informes de forma remota, los informes deben recibirse a la hora acordada todos los días, y el protocolo debe abordar las acciones de seguimiento para los contactos que no informan.
- Los contactos que desarrollen y notifiquen síntomas estarán vinculados a la atención clínica y las pruebas. Para los contactos que informan sobre las pruebas, haga un seguimiento para confirmar los resultados.
  - Si es positivo, el contacto será referido a un investigador de casos.
  - Si es negativo, los contactos sintomáticos deben continuar con la auto cuarentena y seguir todas las recomendaciones de las autoridades de salud pública. Es posible que se necesite una segunda prueba y una consulta médica adicional si los síntomas no mejoran.
  - Si las pruebas no están disponibles, se debe advertir a los contactos cercanos sintomáticos que se autoaislen y se manejen como un caso probable. Se recomienda el autoaislamiento para las personas con COVID-19 probable o confirmado que tienen una enfermedad leve y pueden recuperarse en casa..

### **Paso 3a: Instrucciones de Control y Aislamiento**

- Se debe advertir a los clientes con COVID-19 probable o confirmado que se aíslen de inmediato, si aún no lo están haciendo. Se recomienda el autoaislamiento para personas con COVID-19 probable o confirmado que tengan una enfermedad leve y puedan recuperarse en casa.
- Debe quedar claro para el cliente si las instrucciones de aislamiento son voluntarias u obligatorias, según lo determinen las autoridades de salud pública estatales o locales..

- Aconsejar a los clientes que cancelen o pospongan planes que involucren reuniones sociales, vacaciones u otros viajes planificados hasta que las autoridades de salud pública autoricen estas actividades..

Los departamentos de salud locales y estatales pueden solicitar restricciones de viaje de salud pública federales, que impiden que los viajeros incluidos en la lista aborden aviones comerciales o ingresen a los Estados Unidos por tierra o mar, para respaldar el aislamiento obligatorio estatal o local para las personas infectadas. Los socios de salud pública pueden solicitar apoyo con restricciones de viaje de salud pública federal solo comunicándose con la estación de cuarentena de los CDC con jurisdicción para el área.

- Si es necesario, las jurisdicciones deben derivar a los clientes a servicios de apoyo social (por ejemplo, alimentos, cuidado de niños, vivienda y otros servicios) para ayudar a alentar a los clientes a quedarse en casa y cumplir con el aislamiento.
- Si los clientes se niegan a cumplir voluntariamente las instrucciones de autoaislamiento, las jurisdicciones deben considerar qué opciones (p. Ej., Orden legal para el aislamiento) están disponibles para ellos bajo la autoridad legal estatal o local pertinente.
- El cliente debe ser informado sobre los síntomas de COVID-19 para monitorear y recibir instrucciones para que obtenga atención médica de inmediato si experimenta alguna señal de advertencia de emergencia, como dificultad para respirar. Los clientes que no tengan un proveedor de atención médica primaria necesitarán un enlace a la telemedicina o una consulta telefónica.
- El cliente también debe estar informado sobre las formas de prevenir la infección entre las personas que viven en su hogar.
- Se debe revisar la guía adicional de autoaislamiento con el cliente y se deben proporcionar los materiales de instrucción. Los materiales de muestra se pueden encontrar en el sitio web de los CDC:
- Todas las instrucciones deben proporcionarse en el idioma principal del cliente.

#### **Paso 4: Contacto Cerrar**

- Los contactos que permanecen asintomáticos durante 14 días después de la última exposición pueden ser notificados de su liberación del monitoreo y se les puede brindar educación de salud general en su idioma principal..
- Los contactos que desarrollaron síntomas pero den negativos durante su período de monitoreo deben continuar con el auto cuarentena y seguir todas las recomendaciones de las autoridades de salud pública. Es posible que se necesite una segunda prueba y una consulta médica adicional si los síntomas no mejoran. La decisión de liberar a un contacto de la autocuarentena debe determinarse a nivel local y debe comunicarse claramente al contacto.